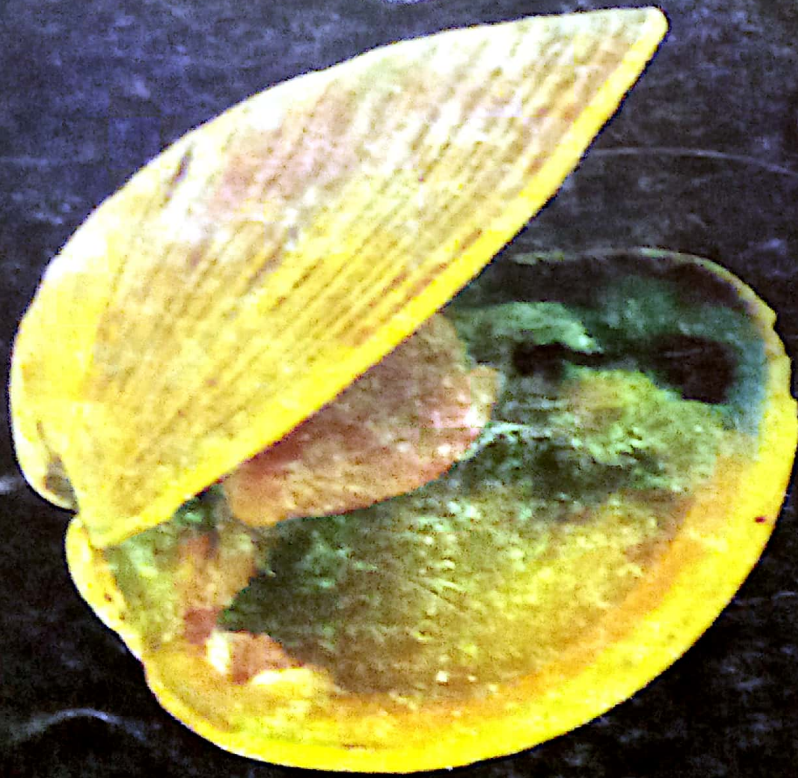


ଆମ ନା ଝି



(ସ୍ମରଣିକା)

ଗୋପାଳପୁର ବେଳାଭୂମି ମହୋତ୍ସବ - ୨୦୧୦



ସୂଚୀପତ୍ର

କ୍ର.ନଂ ସ୍ତମ୍ଭ

ପ୍ରସ୍ତା

୧.	ବିଜ୍ଞାନ ସାହିତ୍ୟରେ ଭବିଷ୍ୟଦାଶୀ	ଡ. ନିଖୁଳାନନ୍ଦ ପାଣିଗ୍ରାହୀ	୧
୨.	ଗଂଜାମର ଲୋକ ଅଭିବ୍ୟକ୍ତି: ଏକ ଅନୁଶୀଳନ	ଡ. ଦେବୀପ୍ରସନ୍ନ ପଟ୍ଟନାୟକ	୩
୩.	ଓଡ଼ିଆ ନବନିର୍ମାଣ ଯୁଗ ଓ ଶଶୀଭୂଷଣ ରଥ	ଡ. ପ୍ରସନ୍ନ କୁମାର ସ୍ୱାଇଁ	୭
୪.	ତନ୍ତ୍ର ଭପାସନାର ପରଂପରା ଓ ଶକ୍ତିପୀଠ ତାରାତାରିଣୀ	ଅଧ୍ୟାପକ ହୃଷୀକେଶ ପଣ୍ଡା	୧୨
୫.	ଓଡ଼ିଆ ଲୋକସଂସ୍କୃତି ପରିପ୍ରେକ୍ଷାରେ ରାମନାଟକ- ଏକ ଅନୁଶୀଳନ	ଡ. ଶରତ କୁମାର ଜେନା	୧୫
୬.	ଗଞ୍ଜାମର ସଖୀନାଟ : ଏକ ଅନୁଶୀଳନ	ଡ. ପ୍ରଦୀପ କୁମାର ପଟ୍ଟନାୟକ	୧୮
୭.	ଦକ୍ଷିଣ ଓଡ଼ିଶାର ନାରୀପ୍ରତିଭା	ଅମିତବାଳା ପଟ୍ଟନାୟକ	୨୮
୮.	ଆଇନ ଅମାନ୍ୟ ଆନ୍ଦୋଳନରେ ଗଞ୍ଜାମର ନାରୀ	ସରିତାଞ୍ଜଳି ବହିଦାର	୩୭
୯.	ଗ୍ରେନ ନୈସର୍ଗ ପରାୟଣ	ଡ. କନକଲତା ପଟ୍ଟନାୟକ	୩୯
୧୦.	ଦୀର୍ଘତାଭକ୍ତି ରସାମୃତ: ଏକ ଅନୁଶୀଳନ	ଡ. ବନମାଳୀ ପାଣିଗ୍ରାହୀ	୪୩
୧୧.	ଓଡ଼ିଆ ପତ୍ରପତ୍ରିକା ବିକାଶରେ ଗଂଜାମର ଅବଦାନ	ବୃଷକେତୁ ଦାଶ	୪୫
୧୨.	ନିର୍ମଳ କବିତ୍ୱରେ ପତର ସତରାଉ ଗୀତ	ପ୍ରଶାନ୍ତ ମହାନ୍ତି	୪୮
୧୩.	ପ୍ରାକୃତିକ ଶକ୍ତିତୀର୍ଥ ମାଆ କଂକାବାଉଁଶୁଣୀ	ଡ. ଅଶୋକ କୁମାର ତ୍ରିପାଠୀ	୫୧
୧୪.	ମହାନାୟକ ଅଭୟାମୀ ପତିଶର୍ମା	ଡ. ଅଜୟ କୁମାର ତ୍ରିପାଠୀ	୫୪
୧୫.	ପଶୁମୁଖା ନାଟ ଏକ ଅନୁଶୀଳନ	ଡ. ସୁରେନ୍ଦ୍ର ଚନ୍ଦ୍ର ପଣ୍ଡା	୫୮
୧୬.	ଓଡ଼ିଶା ପ୍ରଦେଶ ଗଠନର ପ୍ରଥମ ପ୍ରୟାସ	ରଘୁନାଥ ରଥ	୬୦
୧୭.	ପାରଳାଖେମୁଣ୍ଡିର ପରିଚ୍ଛାପନା	ପୂର୍ଣ୍ଣଚନ୍ଦ୍ର ମହାପାତ୍ର	୬୩
୧୮.	ଗଂଜାମର ବିଲୁପ୍ତ ଲୋକନୃତ୍ୟ	ତ୍ରିନାଥ ଦାଶ	୬୬
୧୯.	ଲୋକଆରାଧନା ପରମ୍ପରାରେ କୁଳାଡ଼ି ବ୍ୟାଗ୍ରଦେବୀ	ମୋତିଲାଲ ପତି	୬୯
୨୦.	ମଧ୍ୟଯୁଗୀୟ ଓଡ଼ିଆ ସାହିତ୍ୟ ସଂସ୍କୃତିରେ ଗଂଜାମ ରାଜାଙ୍କ ଅବଦାନ	ଚଂଚନ କୁମାର ସାହୁ	୭୧
୨୧.	ଆଧୁନିକ ଓଡ଼ିଆସାହିତ୍ୟର ବିକାଶରେ 'ଉତ୍କଳ ଦୀପିକା'ର ଅବଦାନ	ସୁପ୍ରିୟା ଦାଶ	୭୩
୨୨.	ଗଂଜାମର ଲୋକନାଟକ	ଜଗନ୍ନାଥ ବିଷୋୟୀ	୭୬
୨୩.	ଭଞ୍ଜ ସାହିତ୍ୟରେ ଜଗନ୍ନାଥ ସଂସ୍କୃତି	ଚନ୍ଦ୍ରଶେଖର ଦାସ	୭୮
୨୪.	ସୌର ଭପାସନାକ୍ଷେତ୍ର 'ଆରସାବାଲି': ଏକ ଅଧ୍ୟୟନ	ରାମାରାଓ ମାଝୀ	୮୧
୨୫.	ଉତ୍କଳରତ୍ନ ପଣ୍ଡିତ ବାଇକୋଳି	ନମିତା ଦାଶ	୮୪
୨୬.	ବିପ୍ଳବ ଗଂଜାମ: ଏକ ପୁନଃଅନୁଶୀଳନ	ମନୋରଞ୍ଜନ ବିଷୋୟୀ	୮୯
୨୭.	ସମ୍ବନ୍ଧଧର୍ମୀ ଆଧ୍ୟାତ୍ମିକ ଅନୁପ୍ରାଣ ପ୍ରକାଶକ୍ଷେତ୍ର ଗଂଜାମ	ବାଣିଶ୍ରୀ ରାଉ	୯୨
୨୮.	ଗଂଜାମର ଉତ୍କଳ ଜ୍ୟୋତିଷର: ଜ୍ୟୋତିର୍ବିଦ୍ ବାଇକୋଳି ମହାପାତ୍ର	ଡ. ସୁମିତ୍ରା ମିଶ୍ର	୯୪
୨୯.	କୈବର୍ତ୍ତ ଜାତିର ଜୀବନଗାଥା	ବାବୁଲି ବେହେରା	୯୬
୩୦.	ଗଂଜାମ ପର୍ଯ୍ୟଟନ ମାନଚିତ୍ରରେ ସପ୍ତଶ୍ରୀ ଶକ୍ତିପୀଠ	ଦିଲ୍ଲୀପ କୁମାର ଚୌଧୁରୀ	୯୯
୩୧.	କାଷ୍ଠକଳାର ଅନନ୍ୟକ୍ଷେତ୍ର: ବାଲିପଦର	ବି.ପ୍ରକାଶ ଚନ୍ଦ୍ର ପାତ୍ର	୧୦୧
୩୨.	ବ୍ରାହ୍ମଣଦେବୀଙ୍କ ଯାତ୍ରା	ଡ. ଅଶୋକ କୁମାର ପଟ୍ଟନାୟକ	୧୦୩
33.	Krushna Chandra Gajapati Narayan Deo; The Principal Architect of Orissa Formation	Dr. P.S.N. Patro	105
34.	Changing Scenerio of India and wht World	Er. Umasankar Panigrahy	109
35.	Potagada	Sri. Narayan Mahankuda	110
36.	History of Gopalpur Beach Festival	V.Santosh Kumar	112

ସୌର ଉପାସନା କ୍ଷେତ୍ର 'ଆରସାବାଲି' ଏକ ଅଧ୍ୟୟନ

ରାମାରାଓ ମାଝୀ

ଓଡ଼ିଶାର ଉତ୍ତର ସୀମାନ୍ତ ଉପକୂଳ ଅଞ୍ଚଳରେ ଅବସ୍ଥିତ ଆଧୁନିକ ଶ୍ରୀକାକୁଳମ ସୁତ-ସୁତ ଧରି ଆନ୍ଧ୍ରପ୍ରଦେଶର ଧାର୍ମିକ, ସାଂସ୍କୃତିକ ଓ ଐତିହାସିକ ଘଟଣାବଳୀର ଅନ୍ୟତମ ପ୍ରସିଦ୍ଧ ପୀଠ ରୂପେ ସୁଖ୍ୟାତି ଲାଭ କରି କରିପାରିଛି । ପ୍ରାଚୀନ ପରିସୀମାକୁ ନେଇ ଏହା ଆନ୍ଧ୍ର-ଓଡ଼ିଶା ସୀମା ନିର୍ଦ୍ଧାରଣ କରୁଅଛି । ଇତିହାସ, ପୁରାଣ, ଶିକାଲିପି, ତାମ୍ରପତ୍ର, ପ୍ରାଚୀନଗ୍ରନ୍ଥ ଓ ବହୁଜନବିଦିତ ପାରମ୍ପରିକ କିମ୍ବଦନ୍ତୀରେ ଶ୍ରୀକାକୁଳମର ଗୌରବ ଐତିହାସିକ ପ୍ରଗଣାମାନ ଲିପିବଦ୍ଧ ହୋଇଥିବାର ଦେଖାଯାଏ ।

ପବିତ୍ର ନଦୀନଦୀ, ଅରଣ୍ୟକାନନ, ଗିରିବନ ଓ ଚାର୍ଯ୍ୟକ୍ଷେତ୍ରରେ ପରିପୂର୍ଣ୍ଣ । ବିଭିନ୍ନ ଜାତି ଧର୍ମ ବର୍ଣ୍ଣ ଓ ସଂସ୍କୃତିର ଜନଗୋଷ୍ଠୀ ଏହାର ଅଧିବାସୀ ଉଭୟ ପାର୍ଶ୍ଵରେ ନାଗାବଳୀ ଓ ବଂଶଧାରୀ ସ୍ରୋତସ୍ଵିନୀ ପ୍ରବାହିତ ଅବବାହିକା ରୂପେ ଏହାର ଶୋଭାବର୍ଣ୍ଣିତ କରୁଥାଏ । ଏହାର ପ୍ରକୃତି ଯେପରି ବିଚିତ୍ର ସେହିପରି ଅନେକ ଦେବଦେବୀ ଓ ନରନାରୀଙ୍କ ଚରିତ୍ର ବିଶେଷ ବୈଚିତ୍ର୍ୟରେ ମହିମାନ୍ବିତ । ବହୁଦେବଦେବୀଙ୍କ ତୀର୍ଥସ୍ଥାନରୂପେ ପରିଗଣିତ ହେଉଥିଲେ ମଧ୍ୟ ପ୍ରତ୍ୟକ୍ଷ ଦୈବ 'ଶ୍ରୀ ସୂର୍ଯ୍ୟନାରାୟଣ' ଭଗବାନଙ୍କ ଦ୍ଵାରା ସମଗ୍ର ଭାରତରେ ଗୌରବାବହ ସ୍ଥାନ ଲାଭ କରିଛ ।

ଶ୍ରୀକାକୁଳମ ଜିଲ୍ଲା କେନ୍ଦ୍ର ରୂପେ ପରିଚିତ ଶ୍ରୀକାକୁଳମ ସହରର ପୂର୍ବ ଅରସାବାଲି ଗ୍ରାମରେ ଏହି ସୂର୍ଯ୍ୟମନ୍ଦିରଟି ଅବସ୍ଥିତ । ପୁରାଣପ୍ରସିଦ୍ଧ ଏହି ପ୍ରତ୍ୟକ୍ଷଦେବ ସର୍ବଦା ଭକ୍ତମାନଙ୍କ ଆଡ଼ମ୍ବରରେ ବିରାଜମାନ । ଆମଦେଶରେ ପୂଜା ପାଉଥିବା ଦେବଦେବୀଙ୍କ ମଧ୍ୟରେ ଶ୍ରୀ ଲକ୍ଷ୍ମୀନାରାୟଣ, ଶ୍ରୀସୀତାରାମ, ଶ୍ରୀପାର୍ବତୀ ପରମେଶ୍ଵର, ଶ୍ରୀ ଆଜ୍ଞନେୟ ଆଦି ଦେବତାମାନଙ୍କ ମନ୍ଦିରଗୁଡ଼ିକ ବହୁ ପରିମାଣରେ ପରିଲକ୍ଷିତ ହେଉଥିବାବେଳେ ଶ୍ରୀକନକ ଦୁର୍ଗା, ଶ୍ରୀକାମାକ୍ଷୀ, ଶ୍ରୀ ବାଲିଦେବୀ, ଶ୍ରୀ ମିନାକ୍ଷୀ ଇତ୍ୟାଦି ମାତୃଦେବୀ ମନ୍ଦିର ଗୁଡ଼ିକ ମଧ୍ୟ କେତେକ ସ୍ଥାନରେ ଦେଖିବାକୁ ମିଳେ, କିନ୍ତୁ ପ୍ରତ୍ୟକ୍ଷ ଦେବତା ଶ୍ରୀ ସୂର୍ଯ୍ୟନାରାୟଣ ଭଗବାନଙ୍କ ମନ୍ଦିର 'ଆରସାବାଲି' ରେ ହିଁ ଅବସ୍ଥିତ ।

ଦୀନ, ତକ୍ଷୁହୀନ, ଛତ୍ର, କୃଷ୍ଣରୋଗରେ ପୀଡ଼ିତ ରୋଗୀମାନେ ଏଠାକୁ ଆସି 'ତୁମେବ ଶରଣ' ମମ' ବୋଲି ସୂର୍ଯ୍ୟ ଭଗବାନଙ୍କ ନିକଟରେ ଶରଣପଶି, ପୂଜା, ଅଭିଷେକ, ସୂର୍ଯ୍ୟ ନମସ୍କାର ସହ ନିଜର ମାନସିକ ଫଳପ୍ରଦ ଲାଭ କରି ଆନନ୍ଦରେ (ହର୍ଷରେ) ସ୍ଵପ୍ନକୁ ପ୍ରତ୍ୟାବର୍ତ୍ତନ କରିଥାନ୍ତି । ତେଣୁ ଏହା ଆରସାବାଲି (ହର୍ଷବାଲି) ରୂପେ ବିଖ୍ୟାତ ।

ସୂର୍ଯ୍ୟ ପୂଜା ପ୍ରଚଳିତ:

ଖ୍ରୀଷ୍ଟୀୟ ପ୍ରଥମ ଶତାବ୍ଦୀବେଳକୁ ଭାରତର ବିଭିନ୍ନ ସ୍ଥାନରେ ସୂର୍ଯ୍ୟପୂଜା ପ୍ରସାର ଲାଭ କହିଥିଲା । ପୂର୍ବ ଭାରତରେ ଶକମାନଙ୍କ

ଦ୍ଵାରା ପ୍ରଚାରିତ ଇରାନୀୟ ସୌର ସଂସ୍କୃତି ଗୁପ୍ତ ସାମ୍ରାଜ୍ୟ କାଳରେ ବ୍ରାହ୍ମଣଧର୍ମରେ ଗୃହୀତ ହେବା ସଂଗେ ସଂଗେ ସୂର୍ଯ୍ୟ ମୂର୍ତ୍ତି ତତ୍କାଳୀନ 'ମସ୍ୟପୁରାଣ' ଅନୁଯାୟୀ ନିର୍ମିତ ହେଲା । ତେଣୁ ଉତ୍ତର ଭାରତରେ ଏକ ମିଶ୍ରିତ ସୌରସଂସ୍କୃତି ଲୋକପ୍ରିୟ ହୋଇଥିବା ବେଳେ ଦକ୍ଷିଣ ଭାରତରେ ବୈଦିକ ସୌର ସଂସ୍କୃତି ପ୍ରସାର ଲାଭ କରୁଥିଲା, ମାତ୍ର କିଛି କାଳ ପରେ ଉଭୟ ସଂସ୍କୃତି ଏକାତ୍ମିତ ହୋଇଥିବାର ସୂଚନା 'ଭବିଷ୍ୟ ପୁରାଣ ଓ ଆଦିତ୍ୟ ପୁରାଣରେ ଉପଲବ୍ଧ ହୁଏ ।^(୧) ଜଗଦ୍‌ଗୁରୁ ଶଙ୍କରାଚାର୍ଯ୍ୟଙ୍କ ସମୟକୁ ସୌରମତବାଦର ତାତ୍ତ୍ଵିକ ଭାବନାର ପ୍ରଭାବ ପ୍ରତିଫଳିତ ହୋଇଥିଲା ଏବଂ ସୌରମାନେ ଛଅଶାଖାରେ ବିଭକ୍ତ ହୋଇସାରିଥିଲେ । କିନ୍ତୁ ସେମାନେ ସମସ୍ତେ ରୁଦ୍ର ଓ ବିଷ୍ଣୁଙ୍କ ସହିତ ଆଦିତ୍ୟଦେବଙ୍କୁ ଏକ ଓ ଅଭିନ୍ନ ବୋଲି ସ୍ଵୀକାର କରୁଥିଲେ ।

ଆନ୍ଧ୍ରପ୍ରଦେଶରେ ଖ୍ରୀଷ୍ଟୀୟ ୩-୪ର୍ଥ ଶତାବ୍ଦୀରୁ ସୂର୍ଯ୍ୟପୂଜା ପ୍ରଚଳିତ ଥିବାର ପ୍ରତ୍ନତାତ୍ତ୍ଵିକ ପ୍ରମାଣ ଏ ପର୍ଯ୍ୟନ୍ତ ମିଳିନଥିଲେ ମଧ୍ୟ ଶ୍ରୀକାକୁଳମ ତାମ୍ରଶାସନର ଉଲ୍ଲେଖ ଅନୁସାରେ 'ଗଙ୍ଗରାଜା'ମାନେ ଆନ୍ଧ୍ରପ୍ରଦେଶରେ ସର୍ବପ୍ରଥମେ ସୂର୍ଯ୍ୟପୂଜାର ପୃଷ୍ଠପୋଷକତା କରିଥିବାର ଜଣାଯାଏ । ଶ୍ରୀକାକୁଳମ ତାମ୍ରଶାସନ ଅନୁସାରେ ତୃତୀୟ ଇନ୍ଦ୍ରବର୍ମା ମାଘ ସପ୍ତମୀ ଦିନ କୌସ୍ଵସଗୋତ୍ରୀୟ ଛାନ୍ଦୋଗ୍ୟ ଶାଖାର ସ୍ଵନ୍ଦଶର୍ମା ଓ ଲଳିତ ଶର୍ମା ନାମକ ଦୁଇଜଣ ବ୍ରାହ୍ମଣଙ୍କୁ ତାଳମୂଳ ଗ୍ରାମ ଅଗ୍ରହାର ରୂପେ ପ୍ରଦାନ କରିଥିଲେ । ଗୁଣାବର୍ଣ୍ଣାଙ୍କ ପୁତ୍ର ପ୍ରଥମ ଦେବେନ୍ଦ୍ରବର୍ମା ସୂର୍ଯ୍ୟଙ୍କ ଉତ୍ତରାୟଣ ବେଳେ ମାଘସପ୍ତମୀ ଦିନ ବ୍ରାହ୍ମଣମାନଙ୍କୁ ଭୂମିଦାନ କରିଥିବାର ଶ୍ରୀକାକୁଳମ ତାମ୍ର ଶାସନରୁ ଜଣାଯାଏ ।^(୨)

ମନ୍ଦିର ଇତିହାସ:

ଦେବେନ୍ଦ୍ର ବର୍ମାଙ୍କ ସମୟରେ (ଖ୍ରୀଷ୍ଟୀୟ ୭୪୭) ନିର୍ମିତ 'ଆରସାବାଲି ସୂର୍ଯ୍ୟମନ୍ଦିର' ଗଙ୍ଗରାଜାଙ୍କ ଶାସନ କାଳରେ ବିଖ୍ୟାତି ଲାଭ-କରିଥିବାର ଶ୍ରୀକାକୁଳମ ଅନୁଶାସନରୁ ଜଣାଯାଏ । ଏମାନେ ୧୪୩୪ ଖ୍ରୀଷ୍ଟାବ୍ଦ ପର୍ଯ୍ୟନ୍ତ ଶାସନ କରିଥିବାର ମଧ୍ୟ ଏହି ଅନୁଶାସନରୁ ଜଣାଯାଏ । ଆରସାବାଲିରେ ମନ୍ଦିର ନିର୍ମାଣ କରିବାର ମୁଖ୍ୟ କାରଣ, ଗଙ୍ଗମାନଙ୍କ ରାଜଧାନୀ ନଗରୀ କଟକ । ଦକ୍ଷିଣକାଶି ରୂପେ ପ୍ରସିଦ୍ଧ ଶ୍ରୀ ମୁଖଲିଙ୍ଗକ୍ଷେତ୍ରର ସେବକ ରୂପେ କାର୍ଯ୍ୟରତ ବିଷ୍ଣୁଶର୍ମା ଓ ଭାନୁଶର୍ମା ନାମକ ବ୍ରାହ୍ମଣ ଭ୍ରାତାଦ୍ଵୟଙ୍କୁ ସୂର୍ଯ୍ୟଭଗବାନ ସ୍ଵପ୍ନରେ ଦେଖାଦେଇଥିବା କଥା ରାଜାଙ୍କ ନିକଟରେ ପ୍ରକାଶ କରିଥିଲେ ବୋଲି କେତେକ ରଚନାରୁ ସୁଷ୍ପଷ୍ଟ । ଏମାନେ ବଂଶଧାରୀ ନଦୀ ଅତିକ୍ରମ କରୁଥିବା ବେଳେ ନଦୀର ସୁଅକୁ କେତେକ ତାଳପତ୍ର ପୋଥି ପାଇଥିଲେ ଏବଂ ସେଥିରେ ଲିଖିତ ଅନୁଯାୟୀ ସୂର୍ଯ୍ୟ ଭଗବାନ ନିଜକୁ ପୂଜାର୍ଚ୍ଚନା କରିବା ପାଇଁ ସ୍ଵପ୍ନରେ ଆଦେଶ ଦେଇଥିଲେ ବୋଲି ଭ୍ରାତାଦ୍ଵୟ ରାଜାଙ୍କୁ

ଜଣାଇଥିଲେ । ଏତଦ୍‌ବ୍ୟତୀତ ଆରସାବାଲିରେ ସୂର୍ଯ୍ୟମନ୍ଦିର ନିର୍ମାଣ କରିବା ପାଇଁ ସେମାନେ ହିଁ ରାଜାଙ୍କୁ ଜଣାଇଥିଲେ । ବ୍ରାହ୍ମଣମାନଙ୍କ ପ୍ରତି ଦେବେନ୍ଦ୍ରବର୍ମାଙ୍କର ଗଭୀର ବିଧୈସ ଓ ଭକ୍ତି ଥିଲା । ଏଣୁ 'ଆରସାବାଲି'ରେ ମନ୍ଦିର ନିର୍ମାଣ କରି, ସୂର୍ଯ୍ୟଭଗବାନଙ୍କ ସେବା ନିମନ୍ତେ ସେହି ବ୍ରାହ୍ମଣ ଭ୍ରାତାଦ୍ୱୟଙ୍କୁ ସମର୍ପି ଦେଇଥିଲେ ।^(୩) ଅଶୋକ ସୂର୍ଯ୍ୟ ପରାଗ ଦିନ ସୁଦ୍ଧା ଚୈତ୍ୟ ନିର୍ମାଣ କରିଥିବା କଳିଙ୍ଗକୁ ସୁଦୀର୍ଘ କାଳ ଶାସନ କରିଥିବା ଗଙ୍ଗରାଜାମାନେ ସୂର୍ଯ୍ୟପରାଗ ଦିନ ଦାନ, ଧର୍ମ କରିଥିବା ମଧ୍ୟ ଏକ ବିଶେଷତ୍ୱ ଅଟେ । ଅନନ୍ତ ଦେବବର୍ମା ଚୋଡ଼ଗଙ୍ଗଦେବ (୧୦୭୭-୧୧୪୦) ସୂର୍ଯ୍ୟଭଗବାନ, ଶ୍ରୀକୂର୍ମନାଥଙ୍କ ଅଖଣ୍ଡ ଦୀପ ନିର୍ମିତ କେତେକ ଜମି ଦାନ କରିଥିବା ଏହି ଶାସନରୁ ଜଣାଯାଏ ।

ଆଜିର ଆରସାବାଲି:

କ୍ଷୋଡ଼୍ଢ଼ ଶତାବ୍ଦୀରେ କେତେକ ଧର୍ମାନ୍ତରାମାନଙ୍କ ଦ୍ୱାରା ମନ୍ଦିର ମୁଖଶାଳା ଭଙ୍ଗ ହୋଇଥିଲେ ମଧ୍ୟ ପ୍ରତିମୂର୍ତ୍ତି ସେମାନଙ୍କର ଆଖୁଦୃଶିଆ ହୋଇନଥିଲା । ଏହା ସୂର୍ଯ୍ୟ ନାରାୟଣ ଭଗବାନଙ୍କ ମହିମା ରୂପେ ସ୍ଥାନିକ ଲୋକେ ବିଶ୍ୱାସ କରନ୍ତି । ଯାଲାମାଣିଲି ପୁଲୁଙ୍ଗା ପଣ୍ଡିତ ଖ୍ରୀଷ୍ଟାବ୍ଦ ୧୭୮୮ ଶତାବ୍ଦୀରେ ଏହା ପୁନରୁଦ୍ଧାରଣ କରିଥିଲେ । ୧୯୯୯ ମସିହାରେ ଶ୍ରୀଯୁକ୍ତ ଓମ୍ବୁଦୁବାବୁଜୀ କଳିଙ୍ଗ ଶୈଳୀରେ ପୁନଃନିର୍ମାଣ କରି ପୂଜାସ୍ଥଳ ମଣ୍ଡପଟିକୁ ଅଭିବୃଦ୍ଧି କରାଇବା ସହ ମନ୍ଦିରର ଅନ୍ତର୍ଭାଗ କଳାମୁଗୁନୀ ପ୍ରସ୍ତର ସାହାଯ୍ୟରେ ପ୍ରତିଷ୍ଠିତ କରିଥିଲେ । ବର୍ତ୍ତମାନ ସରକାରଙ୍କ ସହଯୋଗ କାମନା ଫଳରେ ଏହି ମନ୍ଦିରର ଆର୍ଥିକ ପରିସ୍ଥିତି ଓ ଭବିଷ୍ୟତ ରୂପରେଖ ଅତ୍ୟନ୍ତ ପୁଷ୍ଟକ ।

ପୌରାଣିକ ଭାବେ 'ଆରସାବାଲି':

'ଭବିଷ୍ୟୋତ୍ତର' ପୁରାଣ ଓ 'ଋତ୍ନ ପୁରାଣ'ରେ 'ଆରସାବାଲି' ବିଷୟରେ ଉଲ୍ଲେଖ କରାଯାଇଛି । ବଳରାମଙ୍କ ଶାପରୁ ମୁକ୍ତି ପାଇବା ନିମନ୍ତେ ସ୍ୱର୍ଗାଧିପତି ଦେବେନ୍ଦ୍ର ଆରସାବାଲି ମନ୍ଦିର ନିର୍ମାଣ କରି, ଏହାର ସମ୍ମୁଖରେ ନିଜ ଅସ୍ତ୍ର ବଜ୍ର କବଚ ସାହାଯ୍ୟରେ ଏକ ଗର୍ଭ ଖନନ କରିବା ସମୟରେ ସେଥିରୁ ମିଳିଥିବା ବିଗ୍ରହଟିକୁ ଆରସାବାଲିରେ ପ୍ରତିଷ୍ଠା କରିଥିଲେ । ଇନ୍ଦ୍ରଙ୍କ ଦ୍ୱାରା ଖନନ ହୋଇଥିବା ଏହି ପୁଷ୍କରିଣୀ 'ଇନ୍ଦ୍ରପୁଷ୍କରିଣୀ' ନାମେ ବିଖ୍ୟାତ ଲାଭ କରିଥିବାର ପୁରାଣରେ ବର୍ଣ୍ଣନା କରାଯାଇଛି । କଳା ମୁଗୁନୀ ଶିଳାରେ ନିର୍ମିତ ଏହି ବିଗ୍ରହଟି ଦେଖିବାକୁ ଅତ୍ୟନ୍ତ ମନୋହର । ଏଠାରେ ପ୍ରତିବର୍ଷ ରଥସପ୍ତମୀ ଦିନ ସୂର୍ଯ୍ୟ ଭଗବାନଙ୍କ ନିଜସ୍ୱ ରୂପେ ଦର୍ଶନ ମିଳିଥାଏ ।

ମୂର୍ତ୍ତିକଳାର ବିଶେଷତ୍ୱ:

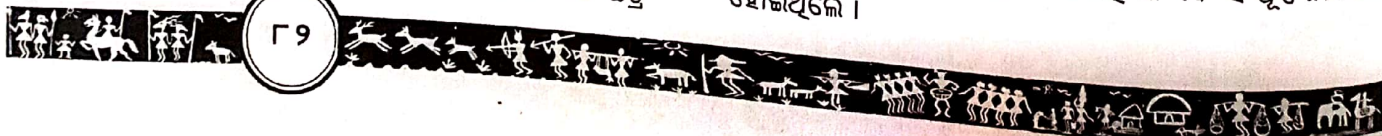
ଅରୁଣ ଜାତିର ଏକ ଶିଳା ଉପରେ ସୂର୍ଯ୍ୟ ଭଗବାନଙ୍କ ବିଗ୍ରହଟି ଦଣ୍ଡାୟମାନ । ଅଦୂର ରଥସାରଥ ରୂପେ ସପ୍ତାଶ୍ୱରଥ ତହିଁର ଉପରି ଭାଗରେ ଉଷା ପଦ୍ମିନୀଙ୍କ ପ୍ରତିରୂପ, ଉଭୟ ପାର୍ଶ୍ୱର ନିମ୍ନଭାଗରେ ଛାୟାଦେବୀଙ୍କ ପ୍ରତିମୂର୍ତ୍ତିର ଦର୍ଶନ ମିଳିଥାଏ । କୋଡ଼ୁ ହସ୍ତ ବିଶିଷ୍ଟ ସୂର୍ଯ୍ୟନାରାୟଣଙ୍କ ମୂର୍ତ୍ତିର ଅପରପାର୍ଶ୍ୱରେ ଏକ ଛତ୍ର

ସତେ ଯେପରି ବିଚ୍ଛିଣା ପରି ଦୃଶ୍ୟମାନ ହେଉଥାଏ । ସନକ ଓ ସନନ୍ଦ ମୁନିଙ୍କ ପ୍ରତିରୂପ ସହ ଦ୍ୱାରପାଳ ଭାବେ ମଠର ଓ ପିଙ୍ଗଳଙ୍କ ରୂପ ମଧ୍ୟ ଦର୍ଶନ ମିଳେ । ଭଗବାନଙ୍କ କଟି ନିକଟସ୍ଥ 'ସୂର୍ଯ୍ୟକଠାରି' ନାମକ ଧାରୁଆ ଛୁରି ଏହି ପ୍ରତିମୂର୍ତ୍ତିର ଅଶେଷ ଭକ୍ତିର ସ୍ୱଷ୍ଟାରୂପେ ଅଳଙ୍କୃତ ହୋଇଥାଏ ।

କିମ୍ବଦନ୍ତୀ:

ଦ୍ୱାପର ଯୁଗରେ ବର୍ଣ୍ଣିତ ଇତିହାସରୁ ଜଣାଯାଏ ଯେ ଶ୍ରୀ ଅନନ୍ତ ନାରାୟଣଙ୍କ ଦଶ ଅବତାର ମଧ୍ୟରେ ବଳରାମ ଅବତାର ଅନ୍ୟତମ । ସେ ଗଦା ଯୁଦ୍ଧରେ ସିଦ୍ଧହସ୍ତ । ଏକଦା ବଳରାମ ତୀର୍ଥ ପରିଭ୍ରମଣ କରି କଳିଙ୍ଗ ଦେଶ ଦେଇ ଆକାଶମାର୍ଗରେ ଗମନ କରୁଥିବା ବେଳେ ସେଠାକାର ଲୋକମାନେ କ୍ଷୁଧା ମେଣ୍ଟାଇ ନପାରି ହାହାକାର ଚିତ୍କାର କରୁଥିବା ଦୁର୍ଦ୍ଦଶା ସହ୍ୟ କରିନପାରି ବଳରାମ ସ୍ୱ ଅସ୍ତ୍ର ଲଙ୍ଗଳର ଈଶକୁ ଚାଣି ଭୂମି ଖନନ କରିଥିଲେ । ତଦ୍ୱାରା ଜଳଧାରା ନଦୀସ୍ରୋତ ରୂପେ ପ୍ରବାହିତ ହୋଇ ସକଳ ଜନଜୀବନଙ୍କ 'ତୃଷ୍ଣା'ର କ୍ଷୁଧା ନିବାରଣ ହୋଇପାରିଲା । ବଳରାମଙ୍କ ଲଙ୍ଗଳ ସାହାଯ୍ୟରେ ଖନନ ହୋଇଥିବା ଏହି ନଦୀଟି ବର୍ତ୍ତମାନ ନାଗାବଳୀ ନଦୀ ରୂପେ ପ୍ରବାହିତ ହେଉଅଛି । ନାଗାବଳୀ ନଦୀ ମୁହାଣରେ ବଳରାମ ରୁଦ୍ରକୋଟୀଶ୍ୱର ମନ୍ଦିର ପ୍ରତିଷ୍ଠା କରିବା ପାଇଁ ସଙ୍କଳ୍ପ କରିଥିଲେ । ତତ୍ ଅନୁଯାୟୀ ମନ୍ଦିର ନିର୍ମାଣ ଶୁଭକାର୍ଯ୍ୟ ଆରମ୍ଭ କରିବା ସମୟରେ ଏହି ବୈଚିତ୍ର୍ୟମୟ ଦୃଶ୍ୟ ଦେଖିବା ପାଇଁ ସ୍ୱର୍ଗର ସମସ୍ତ ଦେବଦେବୀ ଏଠାରେ ପହଞ୍ଚି ଭଗବାନଙ୍କୁ ଦର୍ଶନ ଓ ପୂଜାର୍ଚ୍ଚନା କରି ଆନନ୍ଦରେ ସ୍ୱପ୍ନାନ ଗ୍ରହଣ କରିଥିଲେ ।

ମଧ୍ୟରାତ୍ର ସମୟରେ ଦେବାଧିପତି ଦେବରାଜ ଇନ୍ଦ୍ର ଭଗବାନଙ୍କୁ ଦର୍ଶନ କରିବା ପାଇଁ ଆସିଥିଲେ । ମନ୍ଦିର ମୁଖଶାଳାରେ ପହଞ୍ଚିଥିବା ଦେବାଧିପତିଙ୍କୁ ଦ୍ୱାରପାଳ ନନ୍ଦୀଶ୍ୱର ମହାକାଳ ବର୍ତ୍ତମାନ ଭଗବାନଙ୍କ ଏକାନ୍ତ ସମୟ କହି ମନା କରିଦେଇଥିଲେ । ସ୍ୱର୍ଗାଧିପତି ଅସନ୍ତୁଷ୍ଟ ହୋଇ ଭଗବାନଙ୍କୁ ଦର୍ଶନ କରିବା ଉତ୍ସାହ ଭଙ୍ଗ କରିଥିବା ଦ୍ୱାରା ଉଗ୍ରରୂପ ଧାରଣ କରି ନନ୍ଦିଙ୍କୁ ଘାତ ପ୍ରତିଘାତ କରିଥିଲେ । ଉଭୟଙ୍କ ମଧ୍ୟରେ ଯୁଦ୍ଧ ଚାଲିଥିବା ସମୟରେ ନନ୍ଦୀଶ୍ୱର ମହାକାଳ ନିଜ ସିଦ୍ଧ ସାହାଯ୍ୟରେ ଦେବରାଜଙ୍କୁ ଠେଲି ଦେଇଥିଲେ । ଫଳରେ ଦେବରାଜ ପୂର୍ବଦିଗରେ ଅବସ୍ଥିତ 'ଆରସାବାଲି'ରେ ପଡ଼ିଥିଲେ । ଶକ୍ତିହୀନ ଦେବରାଜ ଭଗବାନଙ୍କୁ ସ୍ମରଣ କରିବା ସଙ୍ଗେ ସଙ୍ଗେ ସୁକ୍ଷ୍ମ ଶରୀର, ସହସ୍ରାରଶ୍ୱୀ ସର୍ବବିଧାନ ଧାରଣ କରି ସୂର୍ଯ୍ୟଭଗବାନ ସେଠାରେ ପ୍ରସନ୍ନ ହୋଇ ଦେବରାଜଙ୍କୁ ଅବଗତ କରାଇଥିଲେ । ତୁମେ ଯେଉଁ ସ୍ଥାନରେ ରହିଛ ସେହି ସ୍ଥାନଟି ଖନନ କଲେ ମୋର ପ୍ରତିମୂର୍ତ୍ତିଟି ଦେଖାଯିବ । ତାହାକୁ ତୁମେ ଏଠାରେ ପ୍ରତିଷ୍ଠା କରି ନନ୍ଦୀଶ୍ୱରଙ୍କ ଦ୍ୱାରା କ୍ଷତିଗ୍ରସ୍ତ ହୋଇଥିବା ତୁମ ଶରୀର ସୁସ୍ଥ ସବଳ ଧାରଣ କରି ସଂପୂର୍ଣ୍ଣ ନିରୋଗ ହୋଇପାରିବ ବୋଲି କହିଥିଲେ । ଦେବରାଜ ଭଗବାନଙ୍କ ଆଦେଶାନୁକ୍ରମେ ସେହି ସ୍ଥାନଟି ଖନନ କରି 'ଆରସାବାଲି'ରେ ମୂର୍ତ୍ତିଟି ପ୍ରତିଷ୍ଠା କରିଥିଲେ ଏବଂ ସଂପୂର୍ଣ୍ଣ ନିରୋଗ ହୋଇଥିଲେ ।



ବିଭିନ୍ନ ପର୍ବ:

ପ୍ରତିଦିନ ଠାକୁରଙ୍କ ନିୟମିତ ପୂଜା ପାଇଁ ବ୍ୟବସ୍ଥା ରହିଛି । ନିୟମିତ ଭୋଗର ବ୍ୟବସ୍ଥା ମଧ୍ୟ କରାଯାଇଛି । ପ୍ରତିବର୍ଷ ସୂର୍ଯ୍ୟନାରାୟଣଙ୍କ ୭ ଗୋଟି ପର୍ବ ପାଳନ କରାଯାଏ ଓ ସେଥିମଧ୍ୟରୁ ତିନିଗୋଟି ବଡ଼ ମେଳା ହୁଏ । ଏହି ମେଳା ଗୁଡ଼ିକରେ ବହୁ ଜନସମାଗମ ହେବାର ଦେଖାଯାଏ । ପରମ୍ପରା ଅନୁଯାୟୀ ଠାକୁରଙ୍କ ପୂଜାପାଠ ହୁଏ । ଏହି ପାରମ୍ପରିକ ମେଳାଗୁଡ଼ିକ ହେଲା ଚୈତ୍ର ଶୁକ୍ଳ ଏକାଦଶୀ, କାର୍ତ୍ତିକ ଶୁକ୍ଳ ଦ୍ଵାଦଶୀ, ମାଘସପ୍ତମୀ, ଫାଲ୍‌ଗୁନ ତ୍ରୟୋଦଶୀ, ଭାନୁସ୍ଵର, ଅକ୍ଷୟ ତୃତୀୟା, ଜ୍ୟେଷ୍ଠସୁକ୍ଳ ଏକାଦଶୀ ଆଦି ଅନୁଷ୍ଠିତ ହୁଏ । ଏହି ମେଳାଗୁଡ଼ିକର ଅନେକ ବୈଶିଷ୍ଟ୍ୟ ରହିଛି । କାର୍ତ୍ତିକ ପୂର୍ଣ୍ଣିମା ଦିନ ଯେଉଁ ମେଳା ହୁଏ, ତାହାକୁ କାର୍ତ୍ତିକ ମେଳା (ବା) କାର୍ତ୍ତିକ ଶୁକ୍ଳ ଦ୍ଵାଦଶୀ ବୋଲି କୁହାଯାଏ । ଏହି ମେଳା ଓଡ଼ିଆ ଜାତିର ଐତିହ୍ୟ ସହ ଘନିଷ୍ଠ ଭାବେ ସଂପୃକ୍ତ । ଇତିହାସର ମୁକସାକ୍ଷୀ ଭାବରେ ସେହି ମେଳା ଓଡ଼ିଆ ଜାତିର ବୀରତ୍ଵ ଓ ବ୍ୟକ୍ତିତ୍ଵକୁ ପ୍ରକଟିତ କରେ । ଚତୁର୍ଦ୍ଦଶ ରାତ୍ରି ଶେଷ ହୋଇନଥାଏ ପୂର୍ଣ୍ଣିମା ଆସୁଥାଏ । ଏହି ମଧ୍ୟବର୍ତ୍ତୀ ସମୟରେ ଓଡ଼ିଆ ପୁଅ ନିଜର ବୀରତ୍ଵ ପ୍ରଦର୍ଶନ କରି ଦୂର ଦେଶକୁ ବଶିଜ ଉଦ୍ଦେଶ୍ୟରେ ଯାତ୍ରା କରେ । ସେହି ସ୍ମୃତିକୁ ପାଥେୟ କରି ଆଜି ଠିକ୍ ସେହିଦିନ ଭଳି କଦଳୀ ପତୁଆ ଡଙ୍ଗାରେ ଦୀପ ବସାଇ ନିକଟସ୍ଥ ନାଗାବଳୀ, ବଂଶଧାରା ନଦୀ, ଇନ୍ଦ୍ରପୁଷ୍କରିଣୀରେ ଭସାଯାଉଛି । ସେହିଦିନଠାରୁ ଠାକୁରଙ୍କର ଏକ ମେଳା ଅନୁଷ୍ଠିତ ହେଉଥାଏ ।

ସୂର୍ଯ୍ୟ ମକର ସଂକ୍ରାନ୍ତିଠାରୁ ଦକ୍ଷିଣାୟନରୁ ଉତ୍ତରାୟଣ ହୁଅନ୍ତି । ଫଳରେ କ୍ରମଶଃ ଦିନ ବଡ଼ ହୁଏ । ସୂର୍ଯ୍ୟଙ୍କୁ ସମ୍ମାନ ଜଣାଇବା

ପାଇଁ ସୂର୍ଯ୍ୟମନ୍ଦିରରେ ଆନନ୍ଦ ଉତ୍ସବର ଆଲୋଚନା ବହୁ ଆଡ଼ମ୍ବରରେ ହୋଇଥାଏ । ଏହାକୁ ଭାନୁସ୍ଵର ବୋଲି ମଧ୍ୟ କହନ୍ତି । ଏହା ପ୍ରଭୁଙ୍କର ଏକମେଳା ଭାବରେ ଅନୁଷ୍ଠିତ ହେଉଅଛି ।

ମାଘସପ୍ତମୀ ଦିନ ଠାକୁରଙ୍କର ଆଉ ଏକ ପର୍ବ ପାଳିତ ହୁଏ । ଠାକୁରଙ୍କ ସମ୍ମୁଖରେ ରହିଥିବା ଇନ୍ଦ୍ର ପୁଷ୍କରିଣୀରେ ଠାକୁରଙ୍କ ସ୍ନାନ ପାଇଁ ପାଣି ଆସେ । ସେହି କୁଣ୍ଡରେ ସ୍ନାନସାରି କୁଷ୍ଠ ରୋଗୀମାନେ ‘ଦୁମେବ ଶରଣଂ ମମ’ ବୋଲି ଧାରଣା ପଢ଼ିଥାନ୍ତି । ଭଗବାନଙ୍କ ଅନୁଗ୍ରହ ଫଳରେ ରୋଗୀମାନେ ନିଜକୁ ରୋଗମୁକ୍ତ କରି ଆନନ୍ଦରେ ସ୍ଵଗୃହ ପ୍ରତ୍ୟାବର୍ତ୍ତନ କରିଥାନ୍ତି । ମାଘସପ୍ତମୀ ଦିନ ଠାକୁରଙ୍କ ନିଜସ୍ଵ ରୂପ ଦର୍ଶନ ମିଳିଥାଏ । ଏହାକୁ ଏକ ମୁଖ୍ୟ ଉତ୍ସବ ରୂପେ ପାଳନ କରାଯାଉଛି । ଏହି ମେଳା ଗୁଡ଼ିକରେ ଲୋକମାନେ ମେଳା ଦେଖିବା ସଂଗେ ସଂଗେ ପ୍ରାଚୀନ କାର୍ତ୍ତି ସୂର୍ଯ୍ୟ ନାରାୟଣ ମନ୍ଦିର ଦର୍ଶନ କରି ନିଜକୁ ଧନ୍ୟ ମନେ କରନ୍ତି ।

ପାଦଟୀକା:

୧. ପଣ୍ଡା, ଭଗବାନ- ଓଡ଼ିଶାର ଧର୍ମ, ପୃଷ୍ଠା-୧, ଗ୍ରନ୍ଥମନ୍ଦିର, ବିନୋଦବିହାରୀ, କଟକ-୨, ୧୯୭୯
୨. ପଣ୍ଡା, ଭଗବାନ- ଓଡ଼ିଶାର ଧର୍ମ, ପୃଷ୍ଠା-୮୧-୮୪, ଗ୍ରନ୍ଥମନ୍ଦିର, ବିନୋଦ ବିହାରୀ, କଟକ-୨, ୧୯୭୯
୩. କାଶିନା, ଅନ୍ଧପୂର୍ଣ୍ଣା ଗାୟତ୍ରୀ- ଦିବାକର ଦର୍ଶନ, ପ୍ରକାଶକ, ଗୋଲାପୁଡ଼ି ଏବଂ ସନ୍ସ ରାଜମହେନ୍ଦ୍ରୀ, ପ୍ରଥମ ସଂସ୍କରଣ, ୨୦୦୯



ସ୍ନାତକୋତ୍ତର ଓଡ଼ିଆ ବିଭାଗ, ବ୍ରହ୍ମପୁର ବିଶ୍ଵବିଦ୍ୟାଳୟ

